



113學年度 大學多元入學方案說明 (分區說明會)

大學招生委員會聯合會



大綱


1 111學年度起適用之大學多元入學方案簡介

2 數學考科

3 學習歷程

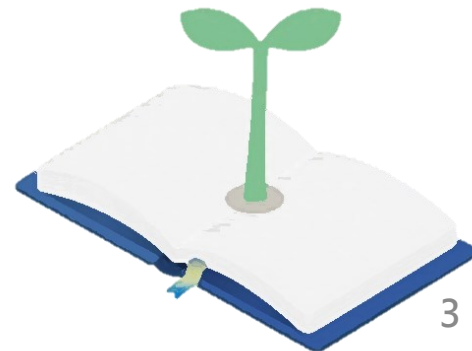
4 常見問題

5 其他事項



01

111學年度起適用之 大學多元入學方案簡介

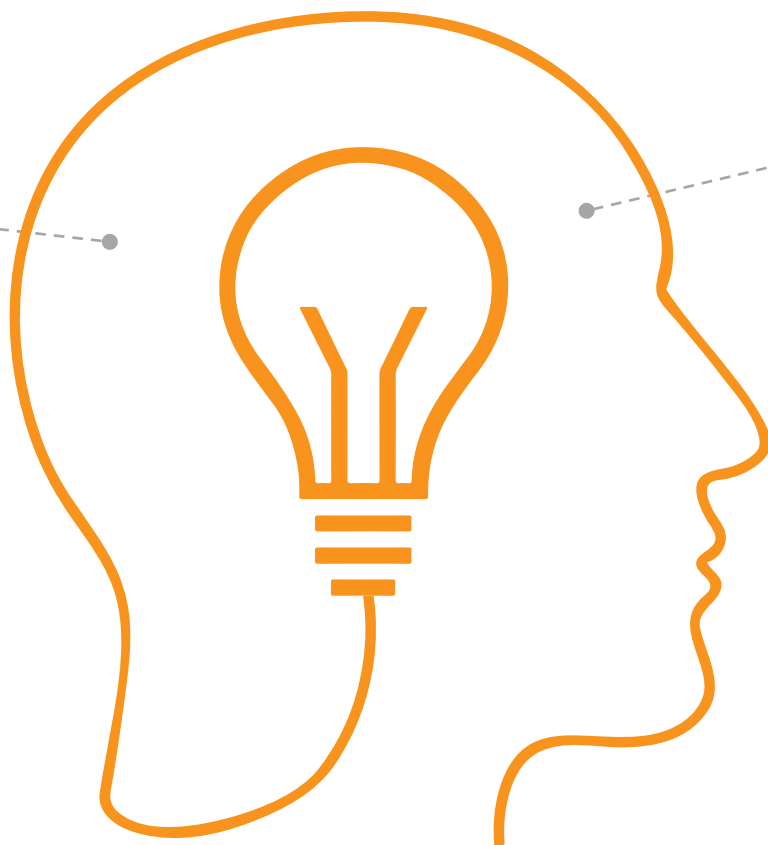




大學多元入學方案制度之精神

考試專業化

- 大學入學考試中心為常設專責機構。
- 對命題持續研究，使試題達成合理評量及篩選功能，同時兼顧高中教學正常化。



招生多元化

- 大學自主招生，適性選才。
- 學生多元選擇，適性發展。

採行之考試

學科能力測驗

國文、英文、數學A、
數學B、社會、自然

高中英語聽力測驗



分科測驗

數學甲、物理、化學、生
物、地理、歷史、公民與
社會

術科考試



不同考試測驗重點與評量能力不同

考試名稱	評量能力	辦理考科	命題範圍
學科能力測驗 (X)	基本核心能力	國文 (含國語文寫作)、英文、數學 (數學A、數學B)、社會、自然	部定必修
分科測驗 (Y)	關鍵學科能力	數甲、物理、化學、生物、歷史、地理、公民與社會	部定必修 部定加深加廣選修



考生皆可自由選考，不再計算所有科目總級分。

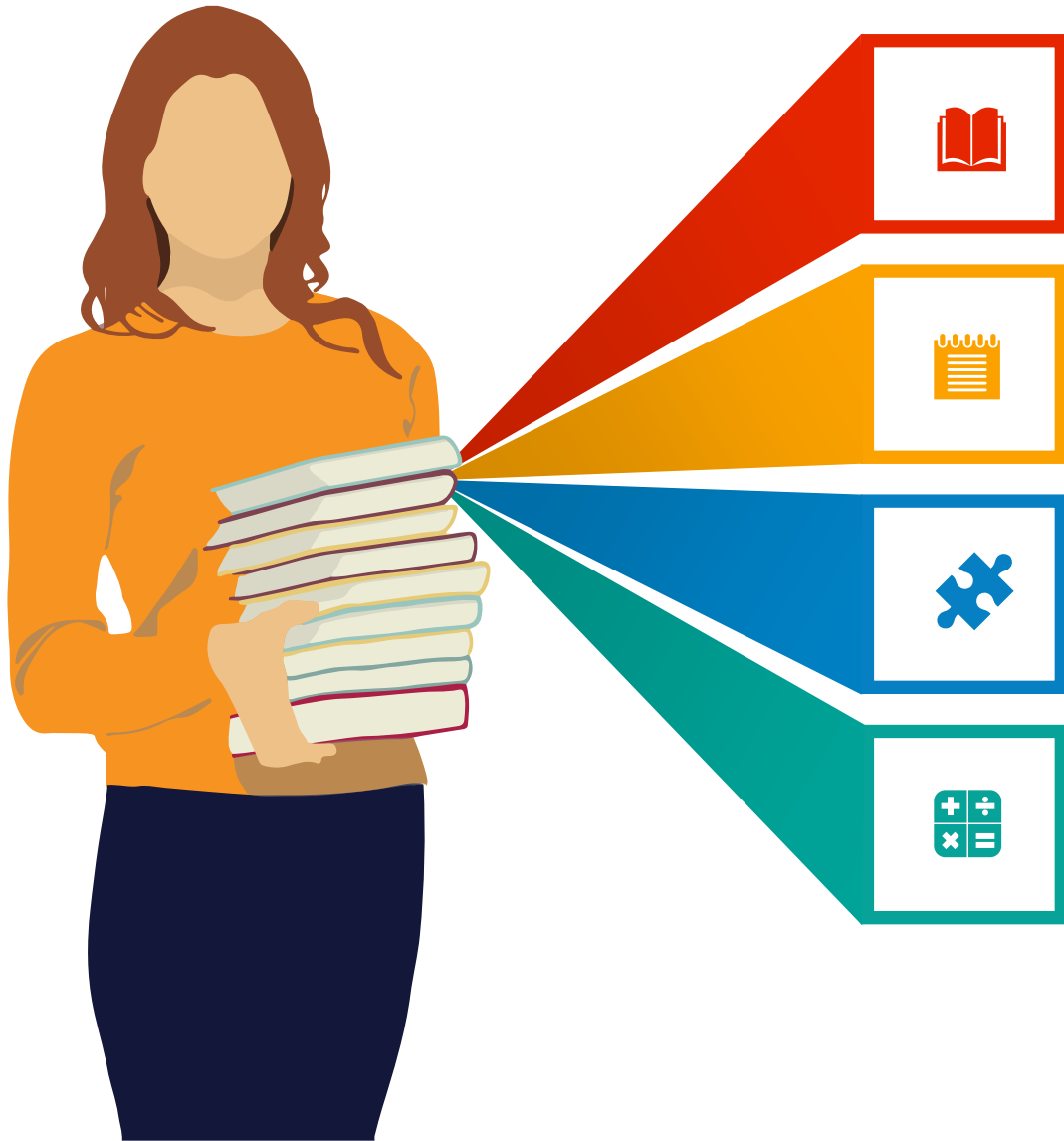


命題以課綱為主，參考各領域／科目的學習內容與學習表現設計試題。



成績表示皆採級分制。繁星推薦與申請入學採15級分；分發入學採60級分。

大學考招規劃原則



維持多管道、多資料參採方式。

招生管道以申請入學為主，尊重大學校系自訂不同管道招生條件，並重視學習歷程。

入學考試配合大學選才需求辦理。

入學考試時程安排，應避免影響高中正常教學及學生多元適性學習。

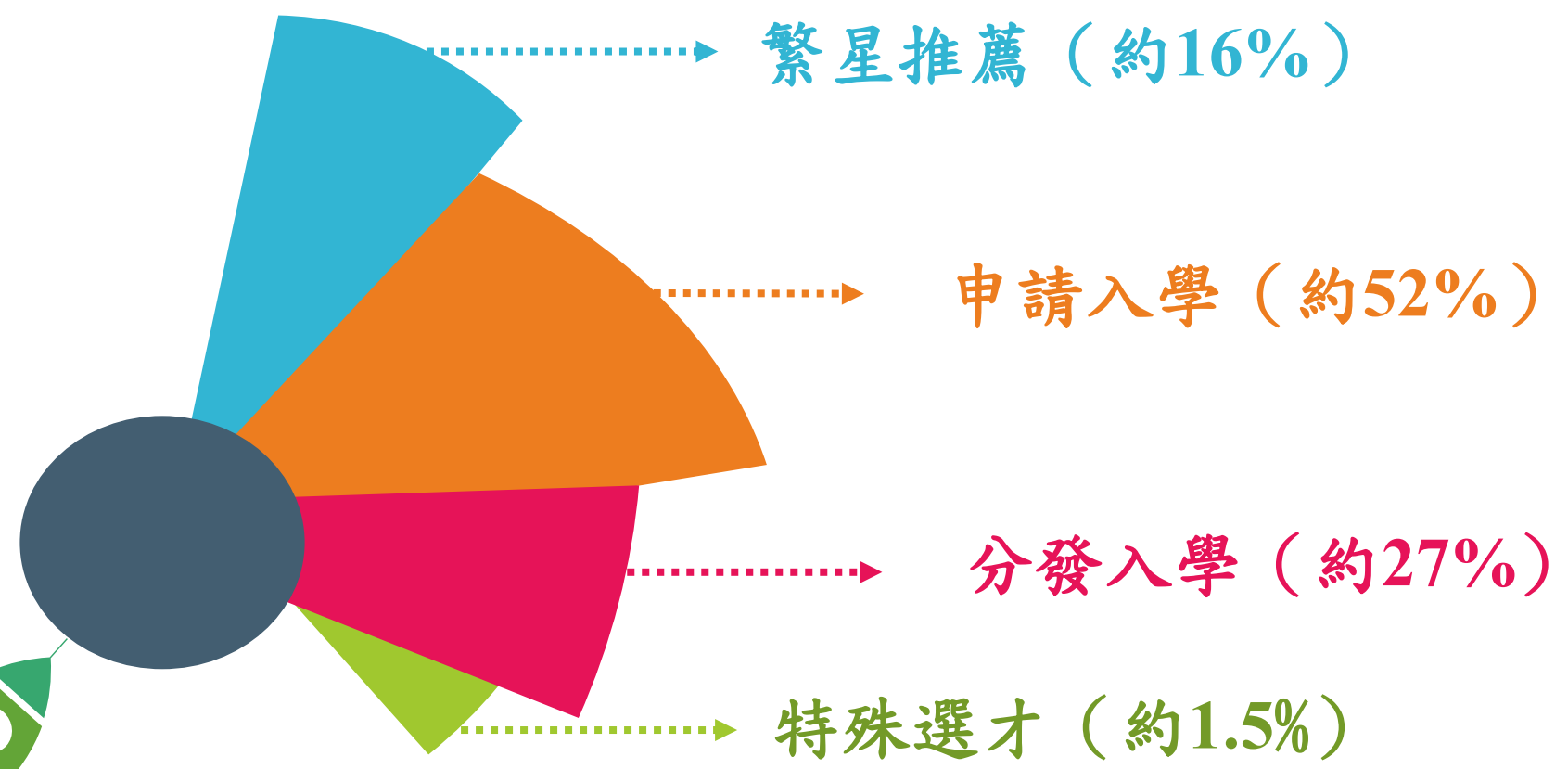


主要招生管道





111學年度招生名額實際情形



特殊選才

網址：<http://nsdua.moe.edu.tw/#/>



特殊才能



不同教育資歷



各校自辦



錄取生如欲放棄入學資格者，應於錄取學校規定之期限內放棄入學資格，否則不得參加當年度其他招生管道。



繁星推薦

資格

- ◆ 全程就讀國內同一高中之應屆畢業生。
- ◆ 「在校學業成績排名」全校排名百分比符合大學所訂，20%~50%。

高中推薦

- ◆ 同一名學生僅限被推薦到一所大學的一個學群。
- ◆ 同一高中針對一所大學的每一個學群可推薦符合資格之學生至多各二名。
- ◆ 第一、第二及第三類學群須合併排定推薦學生之順序(即推薦順序1至6)。

分發錄取

- ◆ 依高中推薦序先後，進行分發比序，第一比序為「在校學業成績全校排名百分比」。
- ◆ 一大學於第1-3學群錄取同一高中的學生以共1名為限，4~7學群則以各學群錄取1名為限。
- ◆ 校系有缺額可進行第二輪分發，第一輪未獲錄取之學生可進入第二輪比序，各大學對同一高中再錄取人數不限1名。

放棄錄取

- ◆ 1~7類學群錄取生無論放棄與否，一律不得參加申請入學招生及科大日間部四年制申請入學聯招。
- ◆ 錄取生須放棄入學資格，否則不得參加大學分發入學招生。

第8學群

- ◆ 第8類學群醫、牙學系，要進行第二階段面試。
- ◆ 可報名申請入學，但不可報名同一大學之醫、牙學系。
- ◆ 若有錄取，無論放棄與否，一律不得參加申請入學分發。



申請入學

符合入學大學學士班資格者
皆可報名



最多申請6校系



通過第一階段篩選後，
須參加第二階段指定項目甄試



勾選、上傳審查資料



網路登記就讀志願序，
參加統一分發



錄取生須放棄入學資格，才能
參加大學分發入學招生





分發入學

符合入學大學學士班資格者皆可報名
必須放棄之前招生管道的錄取



須符合該系所採科目組合的最低
登記標準，否則是無效志願



至多可登記100個志願



網路登記分發志願
*出現「您已完成登記分發志願」之
訊息才是完成確認



多資料參採

大學入學考試成績

學科能力測驗 (X)

評量**基本核心能力**，以部定必修為測驗範圍

分科測驗 (Y)

評量**關鍵學科能力**，以部定必修及加深加廣選修為測驗範圍

術科考試

評量音樂／美術／體育專長

綜合學習表現 (P)

學生學習歷程 (P1)

包括**學生基本資料**、**修課紀錄**、**課程學習成果**、**多元表現**、**學習歷程自述**，以及其他與學習歷程有關之資料(以學校學習活動為主)

校系自辦甄試項目 (P2)

如：面試、筆試、實作、其他等

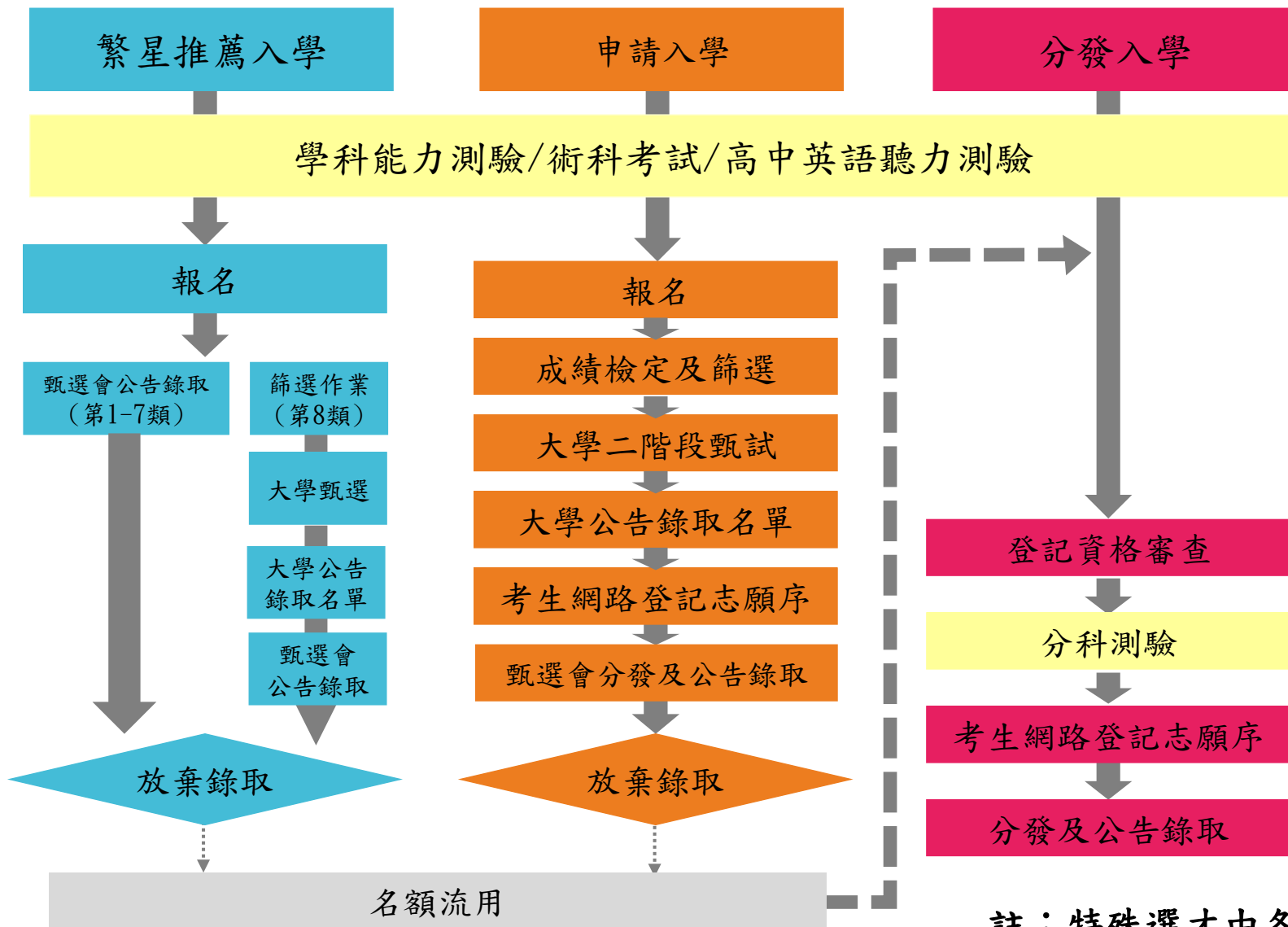


主要招生管道參採項目

招生參採資料	主要管道參採項目		
	繁星推薦	申請入學	分發入學
學科能力測驗 (X)	參採	參採	參採
分科測驗 (Y)	-----	-----	參採
綜合學習表現 (P)	參採 (在校成績)	參採	-----
測驗使用科目數	$0 \leq X \leq 4$	$0 \leq X \leq 4$	$3 \leq X+Y+\text{術科} \leq 5$ 且 $X \leq 4, Y \geq 1$



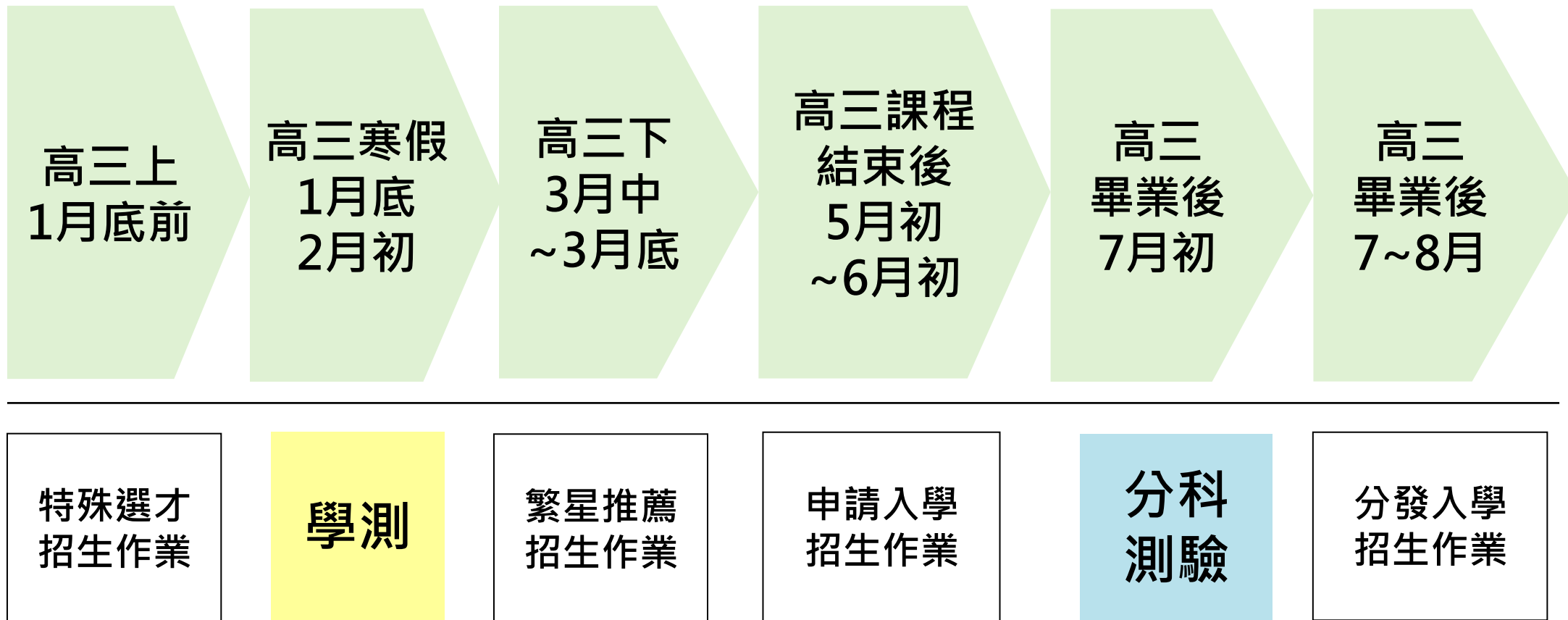
主要招生管道之流程



註：特殊選才由各校自行辦理



考招作業時程



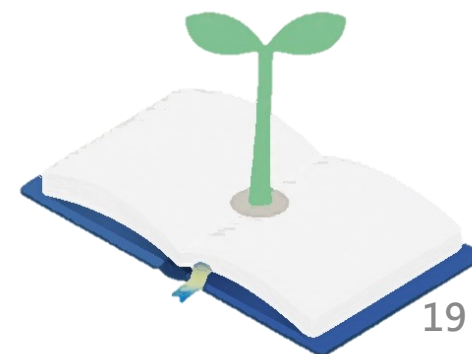
【報名日期及考試日期】

113 學年度各項考試報名及考試日程如下：

考試名稱	報名日期	考試日期
高中英語聽力測驗 (第一次考試)	112 年 09 月 07 日(四)~ 112 年 09 月 14 日(四)	112 年 10 月 21 日(六)
高中英語聽力測驗 (第二次考試)	112 年 11 月 08 日(三)~ 112 年 11 月 14 日(二)	112 年 12 月 16 日(六)
學科能力測驗	112 年 10 月 31 日(二)~ 112 年 11 月 14 日(二)	113 年 01 月 20 日(六)~ 113 年 01 月 22 日(一)
分科測驗	113 年 06 月 06 日(四)~ 113 年 06 月 18 日(二)	113 年 07 月 12 日(五)~ 113 年 07 月 13 日(六)

02

數學考科





有關參採學測數學考科(數學A及數學B)

□大學校系組可能採的方案有：

方案一

單採「數學A」或「數學B」，可作檢定、倍率篩選、採計、同級分超額篩選、總成績同分參酌、分發比序。

方案二

以招生分組方式，分組採「數學A」及「數學B」，可作檢定、倍率篩選、採計、同級分超額篩選、總成績同分參酌。

方案三

兼採，考生考「數學A」或「數學B」均可，但僅能用於「檢定」，不能用於倍率篩選、採計、同級分超額篩選與總成績同分參酌。



該修數學A或數學B？



Q

為什麼同樣商管科系，有的看數A有的看數B，學生會無所適從？

A

- 各校系對於數學能力的要求都不一樣。
- 部分商管科系有的發展計量財金、大數據或用到較多統計，可能採計比較難的數A。
- 某些傳統上偏社會科學的商關科系，就可能採計數B。



繁星推薦、申請入學、分發入學 參採數學考科查詢系統



網址：<https://srecruit.moe.edu.tw/mathsys/>

大學招生委員會聯合會
Joint Board of College Recruitment Commission

大學繁星推薦、申請入學、分發入學參採數學考科查詢系統

112學年度繁星推薦、申請入學及分發入學管道之簡章校系分別查詢系統業已開放，如需查詢各校系之參採考科請逕至 甄選會 及 考分會 網站的「校系分別」查詢。

◎ 各招生管道參採數學考科查詢

選擇查詢學年度 (單選)

113 學年度 114 學年度

設定其他查詢條件

選擇學校類別 (單選)

所有學校 國立大學 私立大學

選擇招生管道 (單選)

所有管道 繁星推薦 申請入學 分發入學

選擇學校所在地區 (可複選)

所有地區 台北基隆地區 桃竹苗地區
中彰投地區 雲嘉南地區 高屏地區
東部地區 離島地區(金門)

選擇參採方式 (單選)

僅顯示符合條件系組 與符合條件系組相同學系之其他組別一併顯示

不限參採方式 不參採數學 僅參採學測數學 A 僅參採學測數學 B
僅參採分科測驗數學甲 僅參採分科測驗數學乙
參採學測數學 A 及分科測驗數學甲 參採學測數學 A 及分科測驗數學乙
參採學測數學 B 及分科測驗數學乙
參採學測數學 A 或學測數學 B 均可，考生具備其中一科即可
檢定學測數學 A 或數學 B (考生具備其中一科即可)，並採計分科測驗數學乙

學群學類查詢 (非必填)

學群: --不設條件-- 學類: --不設條件--

校名或系組名關鍵字查詢 (非必填)

輸入校名或系組名關鍵字:

開始查詢

註：當年度招生簡章公告後，以招生簡章為準



繁星推薦、申請入學、分發入學，參採數學考科查詢系統

大學招生委員會聯合會

Joint Board of College Recruitment Commission

大學繁星推薦、申請入學、分發入學參採數學考科查詢系統

112學年度繁星推薦、申請入學及分發入學管道之簡章校系分別查詢系統業已開放，如需查詢各校系之參採考科請逕至 **甄選會** 及 **考分會** 網站的「校系分別」查詢。

您選擇的項目--

113 學年度

土木工程學系

參採方式：不限參採方式 (僅顯示符合條件系組)

學群：工程學群

學類：土木工程學類

繁星推薦--

土木工程學系：僅參採學測數學 A

申請入學--

土木工程學系：僅參採學測數學 A

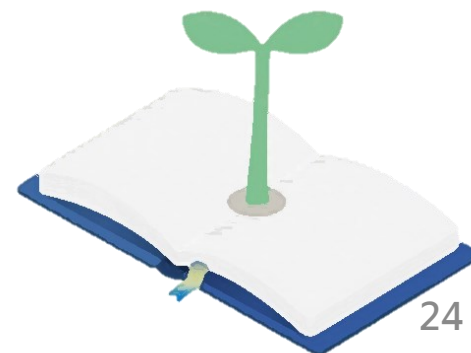
分發入學--

土木工程學系：僅參採分科測驗數學甲

註：當年度招生簡章公告後，以招生簡章為準

03

學習歷程





學習歷程檔案的優點

一步一腳印，累積學習歷程紀錄，更真實呈現學生的學習軌跡、個人特質、能力發展。



展現個人特色和適性學習軌跡。



協助學生生涯探索及定向參考。



呈現考試難以評量的學習成果





學習歷程參採的目的



對學生而言，是探索呈現自己，而不是與別人比。



對大學校系而言，是讓校系看見學生的學習過程中的特質與表現，找到最適合的學生；也讓學生找到最適合的校系，學系要求參採的內容並不是樣樣都必須具備。



高中的資源、地域特性、開課的情形大學在審查時一定會有不同考量；學生在就學過程中的探索與轉變，如果找到自己真正的志趣，才是可貴的。
要求學生「超水準演出」未必就是加分。



申請入學審查資料內容項目

項次	審查資料	內容
1	修課紀錄	修課紀錄
2	課程學習成果	課程學習成果(至多3件) 1. 書面報告 2. 實作作品 3. 自然探究實作 4. 社會探究實作
3	多元表現	多元表現(至多10件) 學生可就下列內容或其他有利審查資料選擇提供，至多10件， 並另撰寫「多元表現綜整心得」，學系據以綜合評量。 1. 高中自主學習計畫與成果 2. 社團活動經驗 3. 擔任幹部經驗 4. 服務學習經驗 5. 競賽表現 6. 非修課紀錄之成果作品 7. 檢定證照 8. 特殊優良表現證明
4	學習歷程自述	學習歷程自述 1. 高中學習歷程反思 2. 就讀動機 3. 未來學習計畫與生涯規劃
5	其他	其他(如作品集)



備審資料可從高中學習歷程檔案勾選

項目	內容	
資料內容	1. 強調校內活動課程為主 2. 內容經過教師認證	校內課程為主 並提升可信度
準備時間	1. 每學年分別上傳 2. 高三下再從中勾選	避免高三臨時 準備及負擔
內容格式	由平臺系統彙整	不須額外花費 或借助外力
項目數量	透過上傳件數限制，避免硬塞大量無關失真的文件	重質不重量
大學審查	數位資料讓審查更系統化	大學更快看到 學生特質亮點



課程學習成果&多元表現

課程學習成果(最多3件)

1. 書面報告
2. 實作作品
3. 自然科學領域探究與實作成果
4. 社會領域探究活動成果

- 完成校內課程就能產出
- 老師進行認證

多元表現(最多10件)

1. 競賽表現
2. 社團活動經驗
3. 擔任幹部經驗
4. 檢定證照
5. 服務學習經驗
6. 非修課紀錄之成果作品
7. 特殊優良表現證明
8. 高中自主學習計畫與成果

每位學生可於校內彈性學習時間完成自主學習計畫



**多元表現
綜整心得**

至多800字

可呈現

- 動機
- 行動
- 感想
- 成果



多元資料 綜合評量

修課紀錄

課程學習
成果

課程學習
成果

多元表現
(含多元表現綜整心得)

學習歷程
自述

學科知識

國英數物化生歷地公...

一般性能力

領導、溝通表達、解決問題...

成果

動機

行動

感想

成果

綜合評價



綜合學習表現(P)佔分比

■ 111學年度起「申請入學」招生管道第二階段採計學習歷程之佔分比例：

□ $P1 \geq P2$ 或 $P2 - P1 \leq 10\%$ ，校系滿足其中一項即可。

□ 醫學系、術科校系及其他特殊校系：

(一) 醫學系及牙醫學系 $P1 \geq 10\%$

(二) 音樂系、體育系及美術系 $P1 \geq 10\%$

註 1. $P1$ ：學生學習歷程 $\geq 20\%$ 、 $P2$ ：校系自辦甄試項目

2. 甄選總成績之計算： $\text{學測成績}(X) \leq 50\%$ ， $X + P1 + P2 = 100\%$



大學申請入學參採高中學習歷程資料查詢

■請參考各校系的網頁或各校招生辦公室網頁。例如：

國立00大學「資訊工程學系」112學年度大學申請入學第二階段甄試
「書面資料審查重點及準備指引」

一、本系選才理念

本系藉由招收具數理邏輯觀念，且對資訊工程領域有興趣或熱忱的學生，經系統化培育，訓練獨立思考，培養資訊專業能力以及合作互助精神，進而提升學生的實作與解決問題能力，啟發創意，開拓前瞻國際視野，以期將來利用所學實質貢獻於資訊科技的研發與傳承。

二、學生須具備主要能力與特質

(一) 數理邏輯與自主學習能力

(二) 解決問題與多元學習能力

(三) 有效表達與溝通協調能力

(四) 具國際視野與社會關懷特質

三、審查資料項目

修課紀錄(A)、課程學習成果(B.書面報告、C.實作作品、D.自然科學領域探究與實作成果，或特殊類型班級之相關課程學習成果)、多元表現(F.高中自主學習計畫與成果、I.服務學習經驗、J.競賽表現、M.特殊優良表現證明、N.多元表現綜整心得)、學習歷程自述(O.高中學習歷程反思、P.就讀動機、Q.未來學習計畫與生涯規劃)

四、審查重點與準備指引	審查重點	準備指引
一、數理邏輯與自主學習能力	修課紀錄(A) 課程學習成果 B.書面報告 多元表現 F.高中自主學習計畫與成果	一、在校成績表現 二、數理能力表現 三、求學過程敘述與自主學習能力證明
二、解決問題與多元學習能力	課程學習成果 B.書面報告 C.實作作品 D.自然科學領域探究與實作成果，或特殊類型班級之相關課程學習成果 多元表現 F.高中自主學習計畫與成果 J.競賽表現 M.特殊優良表現證明 N.多元表現綜整心得 學習歷程自述 P.就讀動機 Q.未來學習計畫與生涯規劃	一、說明適合就讀資訊工程領域或科技領域的特質 二、可說明曾參與的競賽或相關活動，包括內容(國內/國際，參加對象、人數等)、評比方式，並以其結果說明申請者所具備的資訊/數理/語言相關能力 三、說明申請本系原因、求學過程中與資訊工程領域或科技領域的連結，以及對於進入相關領域的準備工作(在校學習、校外學習、自學之能力) 四、說明曾參與的資訊相關活動之實作作品或學習成果
三、有效表達與溝通	修課紀錄(A)	一、語文能力:可提供語文能力檢定證明



大學選才多樣評量模式

多元
擇優

強調學生優勢面向之表現

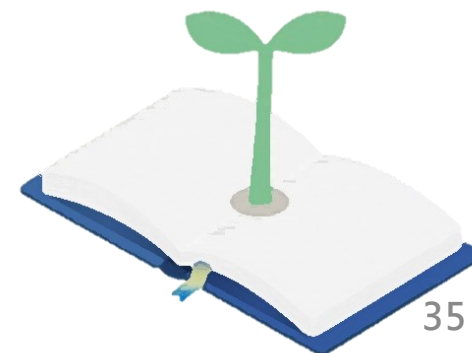
合成
加總

以各面向得分加總為初篩參考，再綜整學生整體表現評分

*除非招生簡章上有明確的佔分比分配，否則校系學習歷程參採中所要看的細項不會有個別的佔分比，不是少一項就會少多少分。

04

常見問題





Q1

一定要參加學科能力測驗嗎？

A

- 視選擇的入學管道及校系而定。
- 繁星推薦及申請入學除術科校系可能不參採外，餘均參採學測成績。
- 111學年度起分發入學管道，大學校系除可以學測成績作為檢定外，亦可採計學測成績，考生應於學測報名前，確認有意報考的校系是否使用學測成績。



Q2

考生怎麼知道要報考學測考試的哪些考科？

A

- 參考各招生簡章之校系分則。
- 查明有意報名、就讀的校系使用哪些學測科目作為檢定、倍率篩選、採計及分發比序，就會知道需要報考哪些學測考科。
- 不一定要報考所有考科，但也可6科全考。



Q3

如果學測有1科為零級分，可以參加繁星推薦及申請入學嗎？

A

- 自107學年度起，取消考生若有學測任一科為零級分不得參加分發比序/第一階段篩選之規定。
- 只要考生有意報名的校系所使用到的學測科目級分加總後不為0級分就可以參加該管道招生，但是若校系訂為檢定之學測科目為零分的話，將無法通過檢定，也就無法參加繁星推薦分發比序或申請入學第一階段之倍率篩選。



Q4

學習歷程檔案的正確觀念？

A

- 學習歷程檔案資料內容 = 現行備審資料。
- 重視學習的過程，從學習歷程檔案看出學生學習過程。
- 教師認證機制，使學生資料更有公信力。
- 學習歷程檔案皆是網路數位化完成，學生不用再花額外時間想怎麼編排。
- 具體的證據告訴大學，「你是怎樣的人」，及這些證據如何指向你為何適合這個科系。
- 特別強調「不必額外花錢取得」以校內的彈性學習、團體活動時間內的重要表現為主。
學生的性向與志趣 → 學習熱情與動力 → 學習表現與成就



Q5

參加大學校系的營隊，對於申請大學XX系有沒有幫助？

A

- ❑ 參加營隊是一個自我探索學習的機會。
- ❑ 營隊只是大學生學長姊希望讓高中生學弟妹多認識校系所自辦的活動，大學教授絕不可能因參加這些學生營隊就打好成績。
- ❑ **學習歷程的重點仍是高中在校學習的表現。**

招聯會已發函給各大學提醒：

勿代業者轉發與招生相關的商業活動，如係業者擅用學校名義，學校應採取適當行動究責。不論校內或校外單位主辦、不論公益與否，任何招生相關活動不得宣稱可以為學生入學加分，以免不當宣導造成誤解以及減損大學招生作業之公信力。



Q6

重考怎麼辦?

A

- 有高中學歷就可以透過考試來進入大學，每一年要考學測、分科測驗都可以考，沒問題。
- 其實知識的核心一樣，素養導向考題設計也一直都在做，未來僅是比例上的調整。
- 課綱有其延續性，並非跳躍或斷裂式。



Q7

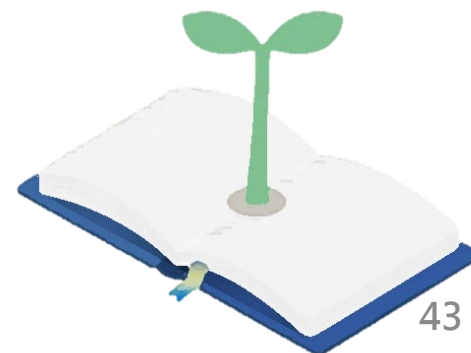
重考生擔心申請入學管道備審資料無法採用？

A

- 資料蒐集、未來資料呈現方式不同，從PDF轉換成數位型的資料，都是高中三年學習累積。
- 未來是PDF、數位資料兩軌並行，不只是重考生，還包括實驗教育自學生、海外回國學生等，沒有學習歷程的數位資料，還是可以上傳PDF檔案。
- 大學在審查時也不會因為提供資料方式的不同而剝奪學生進入大學的權益。
- 書審資料項目內容與過去相同，只是明確分類歸納。

05

其他事項





大學針對申請入學備審資料審查參考原則-三重

1重



重視學生基本素養所展現的核心能力

從學生提供的資料所呈現的動機、行動、成果、感想，觀察學生是否具備解決問題、學習熱忱、邏輯推理、溝通表達、團隊合作、批判思考等特質與能力，再綜合判斷學生入學後是不是能夠順利學習、適應發展。

2重



重視學生在校內的學習活動

審查重心明確轉移到高中校內的學習活動，課程學習成果也明確規定必須是學生在高中課程中製作的書面報告、實作作品、自然科學領域探究與實作成果、社會領域探究活動成果等，且須經高中教師認證。

3重



重視資料真實性及學生自主準備

失真資料或他人代工的文件，反而看不到學生真實學習面貌及個人特質。



大學針對申請入學備審資料審查參考原則-二不

1不



不是學系所列的所有項次都要具備，大學重視多面向的參採

大學在已公布的學習準備建議方向中，各學系所列的項次並不是要求學生必須全部具備，學系在審查時，仍會以學生所提供的資料情形，據以綜合評量，學生不需要過度準備、樣樣具備。

2不



不是以量取勝，大學重視學生學習過程的反思

大學對學生學習歷程審查採綜合性評量，不是集點積分方式評量，學生無論修課紀錄、課程學習成果或多元表現，並不是越多越好，大學希望學生能從事並展現真正對自己有意義、彼此有關聯的學習活動，學生如果只是堆積缺乏意義與關聯的資料，反而將不利於在備審資料中展現綜整心得與學習歷程反思。



相關資訊可上招聯會網站【置頂訊息】查詢



大學招生委員會聯合會網址：<http://www.jbcrc.edu.tw>



大學招生委員會聯合會 Joint Board of College Recruitment Commission

- 本會簡介
- 最新消息
- 入學管道
- 新聞專區
- 常見問題
- 相關網站
- 下載專區
- 聯絡我們

相關連結

- 大考中心
- 甄選入學
- 考試入學分發
- 術科考試
- 新聞專區

本會置頂訊息 (藍色區塊為重要訊息置頂，最新消息請拉至下方;下載專區另設相關檔案或新聞稿專區)

類別	內容
大學參採學習歷程暨數學考科專區	<ul style="list-style-type: none"> *【查詢連結】111學年度起大學申請入學學習準備建議方向暨113、114學年度繁星推薦、申請入學、分發入學招生管道數學考科參採查詢系統 *【公告事項】111學年度起申請入學管道大學校系採計學習歷程佔分比例，及大學校系於分發入學管道採計入學測驗考科案說明
多元入學新方案	<ul style="list-style-type: none"> * 111學年度起適用(連結頁面右上角另有電子檔可供下載) * 3分鐘看懂大學考試招生新方案 (111學年度起適用，請點選此至youtube觀看)
新聞稿發佈	<ul style="list-style-type: none"> *【1120608】招聯會公布 112學年大學分發入學招生管道因COVID-19 防疫規定致無法參加大學入學測驗考生補救措施 *【1120512】申請入學二階面試前小叮嚀 COVID-19中重症確診住院隔離治療考生申請適用應變機制 務必提出隔離治療通知書佐證 *【1120502】114學年度大學繁星推薦、申請入學、分發入學數學參採考科公布
其他	<ul style="list-style-type: none"> *【影音分享】《天下雜誌》年度教育特刊-課綱的108個煩惱 影音專題 *【資料下載】112學年度高中種子教師相關資料 *【資料下載】112學年度分區說明會相關資料 *【資料下載】112學年度大學多元入學手冊 *【影音頻道】招聯會大學選才3分鐘小講堂系列，更多影片請點此連結進入

- 112學年度重要行事曆
- 新聞稿發布
- 準大學生先修課程聯合認證平臺
- 大學多元入學升學網



相關資訊可上大學多元入學升學網查詢



大學多元入學升學網網址：<http://nsdua.moe.edu.tw/#/>

112學年度
大學多元入學升學網

諮詢管道 資料下載

首頁 理念與精神 考試方式 入學管道 考試與入學管道 重要日程表 112 考招調整 常見問題

介紹

大學多元入學方案

你要面對的統一考試

多元入學秘笈

- 112 學年度行事曆
- 重要叮嚀事項
- 入學方案簡表
- 入學方案架構圖
- 考試及招生單位

最新消息 News

1 2 3 4 5 6 7 8 ... 24 25 26 27 28 29 30

大考中心 112學年度分科測驗考試7月6日開放應考資訊查詢(新聞稿) 2023-07-05

特殊選才招生訊息

